

VIGTIG INFORMATION OM
BALTIC OPPUSTELIGE
REDNINGSVESTE 2011

BALTIC[®]
LIFEJACKETS SWEDEN



SÅDAN VIRKER OPPUSTELIGE REDNINGSVESTE

Oppustelige redningsveste har en oppustningsventil koblet til en lufttæt lunge. Denne ventil udløses enten manuelt eller automatisk. Ved manuel oppustning trækker man i knoppen i vestens forkant. Oppustningen med CO₂ begynder straks at fylde lungen. Ved automatisk oppustning behøver man ikke gøre noget – oppustningen starter automatisk efter ca. 3 sekunder i vandet. Alle vores redningsveste med automatisk oppustning har også manuel udløsning, samt en

mundventil man kan anvende hvis man vil puste vesten op med munden. Redningsvesten tømmes for luft med mundventilen. Drivgassen i vores redningsveste er ufarlig kuldioxid, "kulsyre" i levnedsmiddelkvalitet. OBS! Efter at redningsvesten har været pustet op med kulsyre skal den genlades. I vesten er anført hvilket genladningssæt man skal anvende. Instruksjon om genladning er vedlagt disse servicekit.

Baltic oppustelig vest i uoppustet tilstand



Baltic oppustelig vest i oppustet tilstand



ÅRLIG SERVICE

Hvorfor service er så vigtig!

Oppustelige redningsveste skal inspiceres uanset om de har været pustet op. Uden årlig inspektion kan den oppustelige redningsvest holde op med at fungere! Instruksjoner for hvorledes du kontrollerer din redningsvest før brug finder du på næste side.

Årlig inspektion udføres af vores servicestationer. Alternativt kan man selv udføre en forenklet kontrol. Instruksjoner om egen årlig inspektion finder du på side 4 i denne folder. Information om servicestationer finder du på: www.baltic.se

HVER GANG DU BRUGER DIN OPPUSTELIGE REDNINGSVEST BØR FØLGENDE KONTROLLERES

1. Kontroller CO₂ patronen

Skrue patronen ud og kontroller at den ikke er perforeret i spidsen (brugt). Skru den uopererede patron i med hånden så den er godt tot. En perforeret gaspatron er brugt, og skal udskiftes.



2. Kontroller sikkerhedsindikator og bobbin/cartridge

Automatiske veste:
Kontroller at begge grønne sikkerhedsindikatorer er intakte. Mangler bare en af dem, og/eller er gaspatronen perforeret, skal redningsvesten genoplades. Følg nøje instruksjonen på næste side eller på genopladingssættet. Kontroller at bobbinen ikke har overskredet udløbsdatoen – se kontrol af sidste anvendelsesdato for bobbin/cartridge på side 6.

Ved manuel redningsvest:
Kontroller at den grønne sikkerhedsindikator er intakt. Mangler denne, er gaspatronen perforeret, og skal udskiftes. Følg nøje instruksjonen i vores genladningskit.



United Moulders automatventil. Cartridge er den sorte cylinder med indikator i enden.



Argus



United Moulders manuel ventil



Argus manuel ventil

3. Kontrol af manuel udløsningsnor

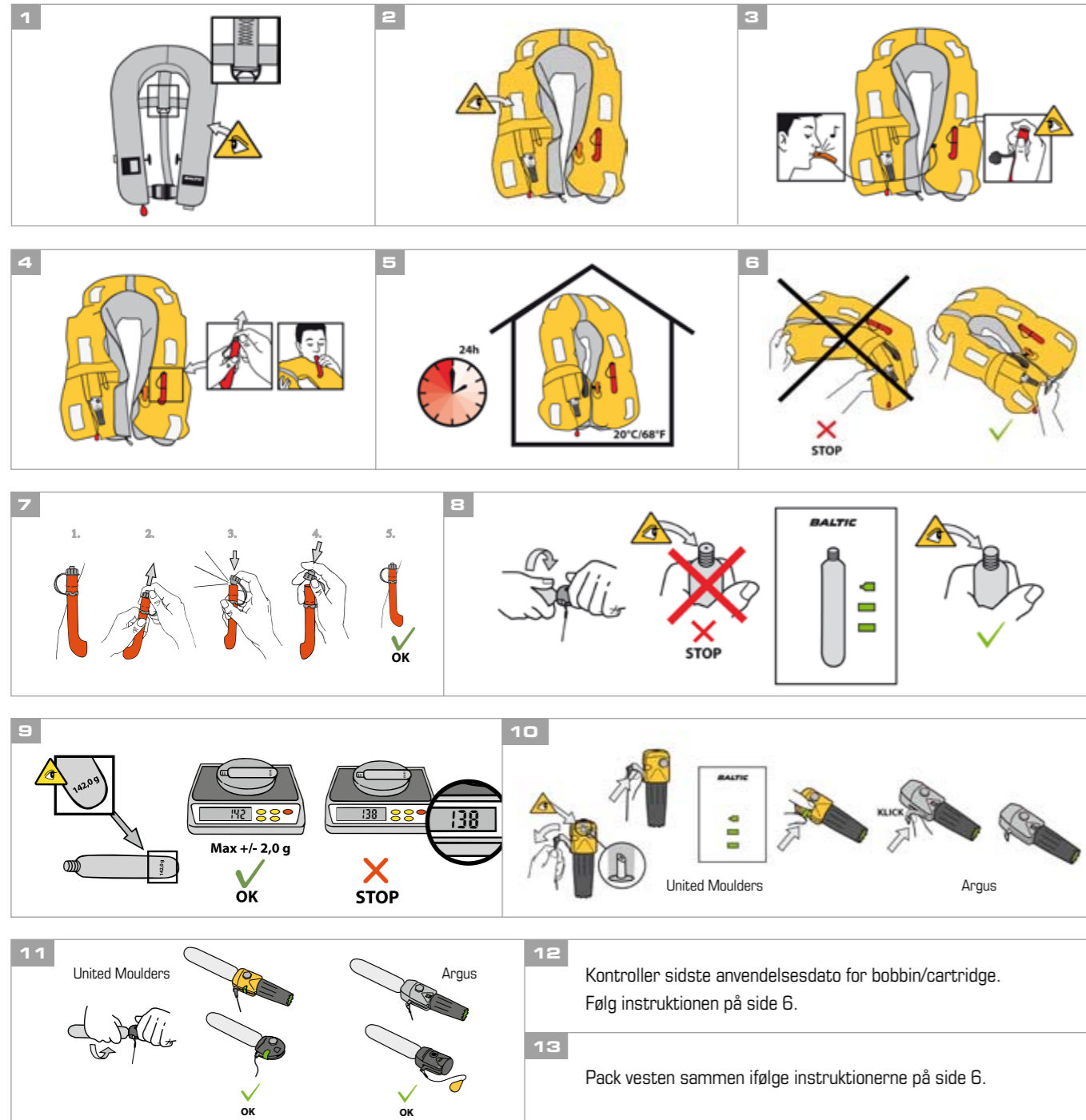
Kontroller at den manuelle udløsningsnor løber uhindret uden at du behøver at åbne vesten.



EGEN ÅRLIG INSPEKTION

Oppustelige redningsveste skal inspiceres uanset om de har været brugt. Uden årlig inspektion kan den oppustelige redningsvest ophøre med at fungere. Følg instruktionerne nedenfor for at udføre

egen årlig inspektion. Du kan også lade en servicestation udføre service. Servicestationer finder du på: www.baltic.se

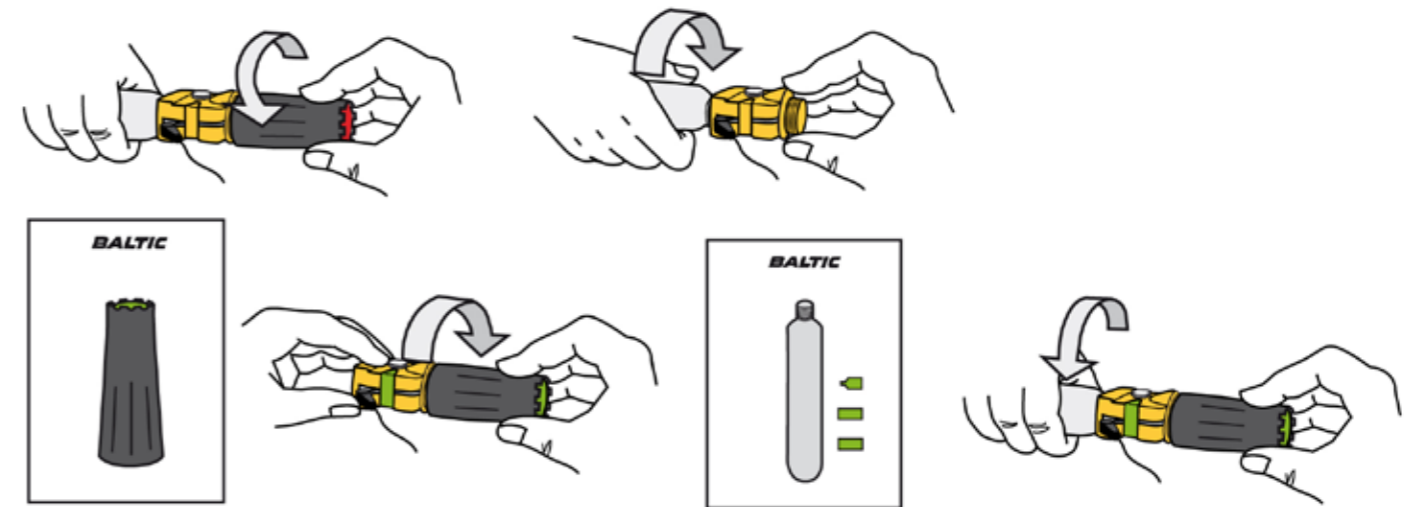


GENLADNING AF AUTOMATISK VEST

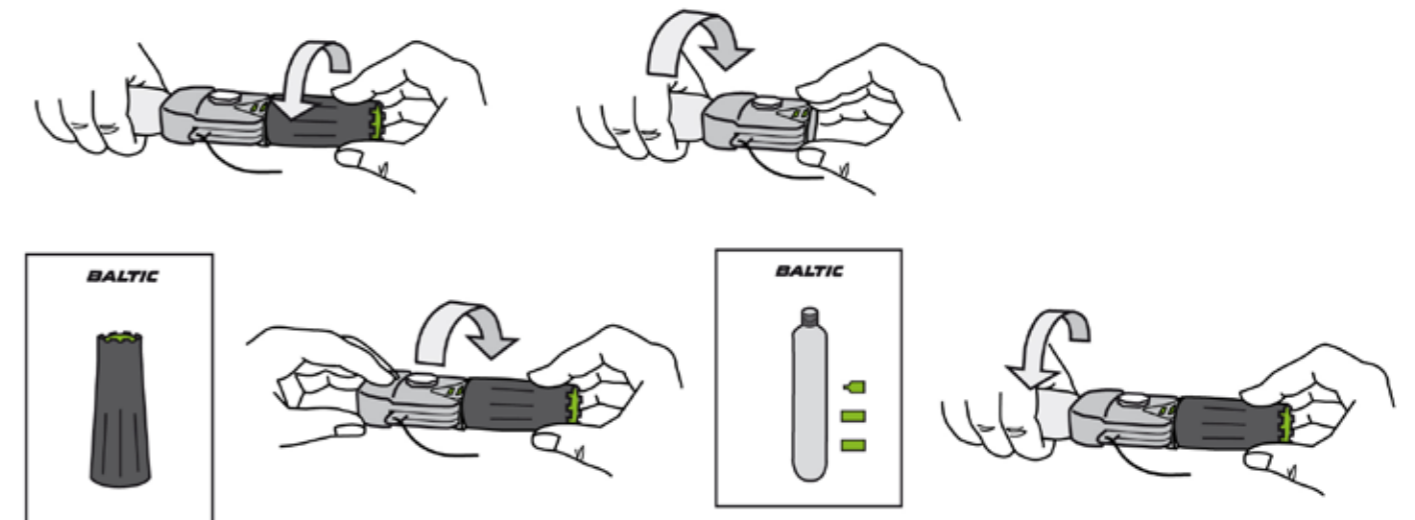
Har din vest været oppustet automatisk, skal Cartridge (sort rør) og CO² cylinderen udskiftes. Kontroller at den grønne sikkerhedsindikator er sat på over den manuelle arm. Monter ny Cartridge (sort rør). Kontroller at Cartridge har grøn OK-indikator i bunden og at dato ikke er udløbet. Monter ny CO² patron med samme gramvægt som den

gamle, og kontroller at forseglingen i toppen ikke er perforeret. Brug kun håndkraft når du skruer delene i. CO² patronen skal skrues godt tot. Hvis din vest har Argus automatik (den med inspektionsvindue) skal begge indikatorer vise grønt.

United Moulders

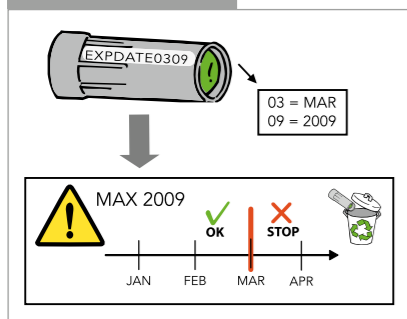


Argus



KONTROL AF SIDSTE ANVENDELSESDATO PÅ BOBBIN/CARTRIDGE

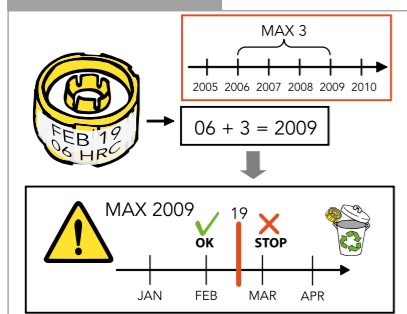
United Moulders



United Moulders cartridge

Er stemplet med sidste anvendelsesmåned, f.eks. **0309** som betyder at den skal skiftes senest marts 2009.

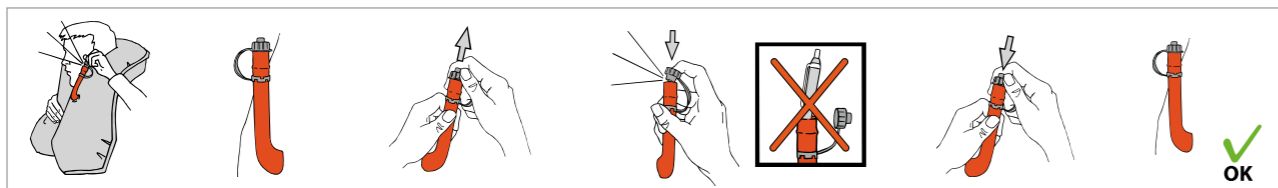
Halkey Roberts



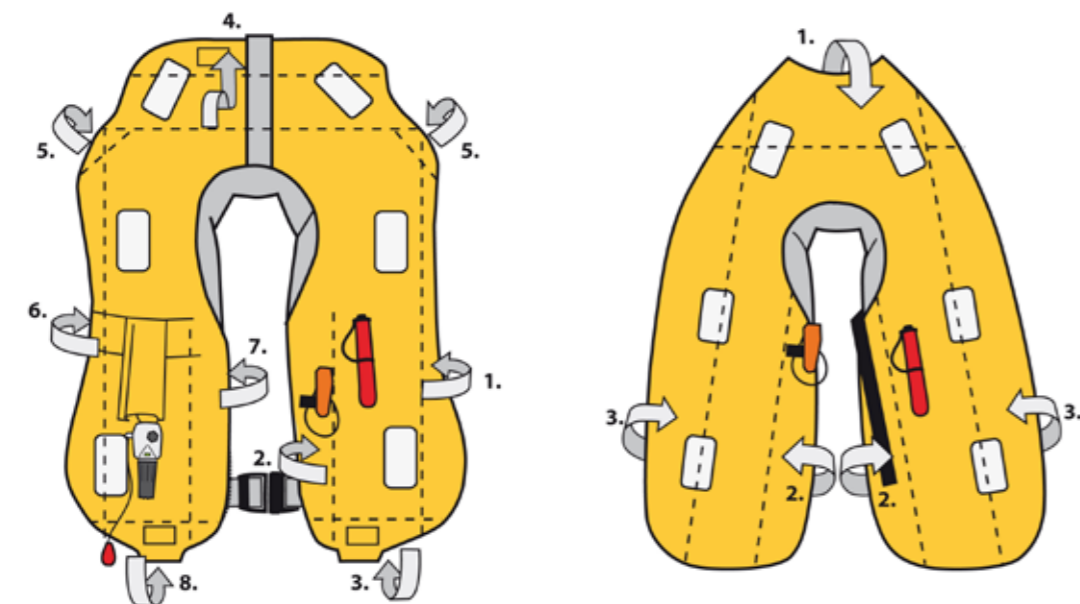
Halkey Roberts bobbin

OBS! Er stemplet med produktionsår og dag enten f.eks. **0650**, som betyder år 2006 den 50. dag dette år eller **Feb19 06HRC**, som betyder d. 19. februar 2006. Bobbinen har en maksimal livslængde på 4 år fra produktionsdato. Til fritidsbrug skal bobbinen skiftes hvert 3. år efter vesten er taget i brug (dog senest 4 år efter produktionsdato). Ved anvendelse industrielt, kontakt os venligst for yderligere information.

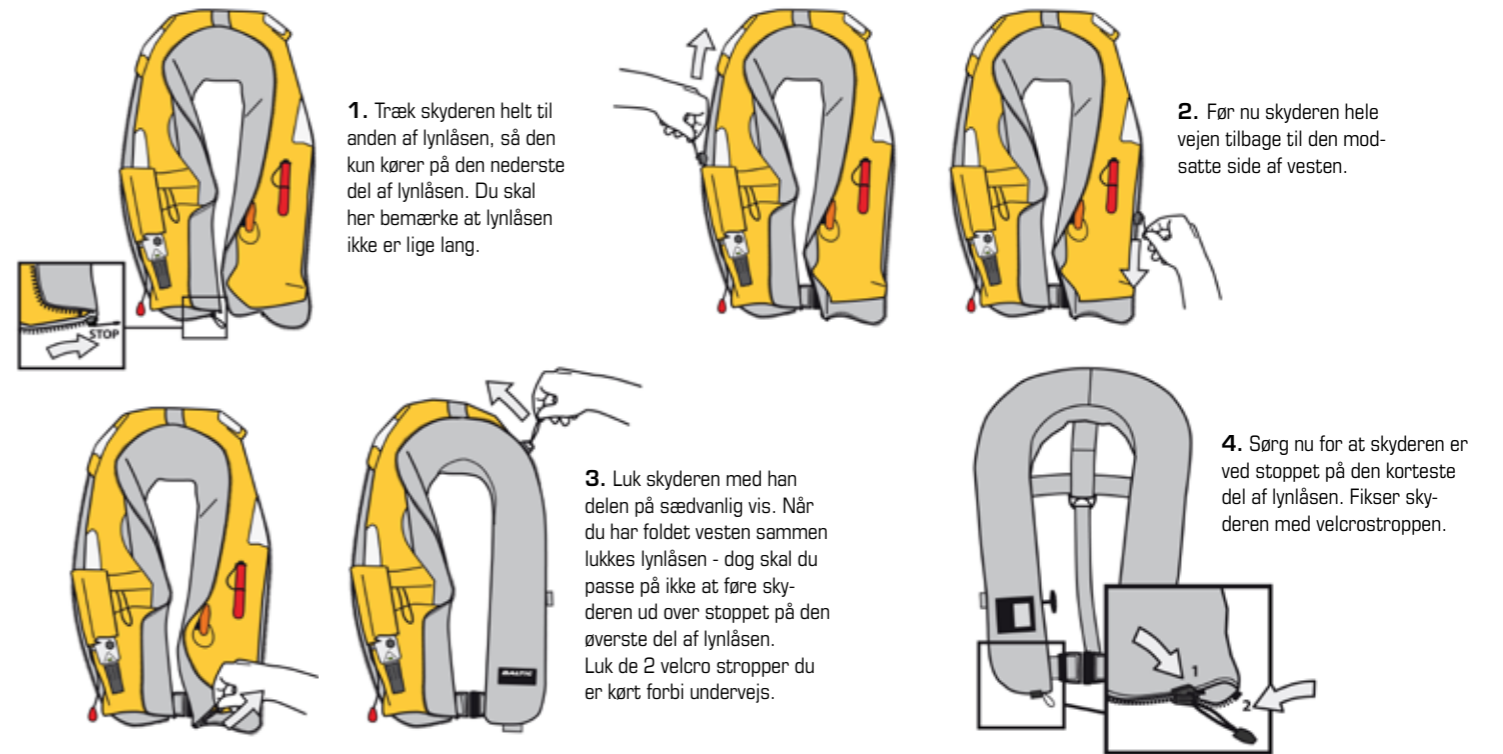
Tømning af oppustet redningsvest



Pakning af tørt og genopladet redningsvest



Baltic selvåbnende lynlås - Sådan lukkes den!



RESERVEDELE TIL GENOPLADNING

Reserve dele og genopladningssæt til Baltic oppustelige redningsveste fås hos nærmeste Baltic forhandler eller hos vores servicestationer. Information om vore servicestationer finder du på vores website: www.baltic.se



10g CO₂ patron med sikkerhedsindikator
ART NR 2410



16g CO₂ patron med sikkerhedsindikator
ART NR 2416



20g CO₂ patron med sikkerhedsindikator
ART NR 2420



33g CO₂ patron med sikkerhedsindikator
ART NR 2433



Sikkerhedsindikator
United Moulders, Halkey Roberts samt Halkey Roberts Old.
ART NR 2404



Bobbin Halkey Roberts
gul bobbin erstatter tidligere rød bobbin. Følg instruktionerne på foregående side.
ART NR 2406



Cartridge United Moulders
Cartridgen er stemplet med sidste anvendelsesmåned og år. Følg instruktionerne på foregående side.
ART NR 2520

BALTIC[®]

LIFEJACKETS SWEDEN

Agent Danmark: Kap Horn Sportswear • 12 Handverkervej • DK-4000 Roskilde
Tel +45 467 572 72 • Fax +45 467 570 52 • baltic@kap-horn.dk • www.kap-horn.dk

Head office: Baltic Safety Products AB (publ) • Box 60, S-545 02 ÄLGARÅS, SWEDEN
Tel +46 506 369 90 • Fax +46 506 401 96 • info@baltic.se • www.baltic.se



ISO 9001: 2000 Certified
Manufacturer of **M.E.D./SOLAS** approved products

